



Examen Confédéral de Médecine Traditionnelle Chinoise / D.N.M.T.C.[®] Règlement - Edition 2026 – Organisme de Formation

CFMTC

L'examen du D.N.M.T.C.[®] est organisé par la Confédération Française de Médecine Traditionnelle Chinoise CFMTC et a pour but d'évaluer le niveau de formation des étudiants issus des organismes de formation agréés.

I - Conditions d'inscription

- Étudiant issu d'un organisme de formation de MTC agréé par l'une des organisations professionnelles membres (OPM).

Les inscriptions doivent être transmises aux différentes organisations professionnelles au plus tard le 14 juillet pour la session du **11 au 13 septembre 2026**

Coût de l'examen

Les candidats doivent s'acquitter d'un droit d'examen à chaque session. Le budget ainsi constitué permet de régler les frais de fonctionnement. Les examinateurs, correcteurs et autres organisateurs participent à titre bénévole. Les montants des droits d'examen sont fixés annuellement par le conseil d'administration de la CFMTC.

Le candidat doit :

- Être adhérent à une organisation professionnelle membre (OPM) **et à jour de cotisation (35€)** pour l'année en cours ou fournir un dossier d'adhésion complet à une OPM¹.
- Remplir le bulletin d'inscription.
- Fournir l'attestation de formation aux premiers secours (PSC1 ou équivalent)
- Régler les frais d'examen

l'épreuve de l'Étude du Corps Humain – ECH	frais de dossier 50 €	frais d'examen 90 €
l'épreuve de MTC	frais de dossier 110 €	frais d'examen 220 €
l'épreuve de MTC comprend	1 écrit MTC de 2h30	
	1 mise en situation professionnelle de 1h	
	1 suivi clinique de 15 minutes	

Pour faciliter l'organisation merci de faire deux chèques :

- Un pour les frais de dossier (encaissé lors de l'inscription)
- Un autre pour les frais d'examen (encaissé lors de l'examen) ;

Si vous passez les 2 épreuves en même temps merci de faire deux chèques également soit :

Frais de dossier **160€** et Frais d'examen **310€**

N.B. : Les frais de dossier ne sont pas remboursables. En cas de dédit ou d'absence du candidat, aucun remboursement ne sera effectué. En cas de raison grave, la Commission Examen de la CFMTC sera la seule habilitée à examiner le sérieux de la situation et à statuer le cas échéant sur le remboursement, au vu des justificatifs fournis.

II - Modalités d'inscription

- Suivant l'appartenance de votre organisme de formation à l'une ou l'autre des OPM¹, soit FNMTC, soit UFPMTC, l'inscription se fait via votre école ou directement auprès de l'OPM¹.
- Le candidat garde le présent règlement et remet au directeur de son organisme de formation (ou à l'OPM¹)
 - Le bulletin d'inscription.
 - Le paiement des frais de dossier et d'examen
 - La cotisation annuelle s'il y a lieu
 - L'attestation de formation PSC1 ou équivalent.

Nota : OPM¹ = Organisations Professionnelles Membres



Examen Confédéral de Médecine Traditionnelle Chinoise / D.N.M.T.C.® Règlement - Edition 2026 – Organisme de Formation

CFMTC

III - Organisation de l'examen

Cet examen comporte 3 épreuves de contrôle des compétences en MTC et 1 épreuve de contrôle des connaissances en ECH, préparées par la Commission Examen de la CFMTC :

1. Un écrit en MTC composé de 4 cas cliniques à traiter – coef 2 durée : 2h30
2. Une mise en situation professionnelle en MTC – coef 3 durée : 1h
3. La restitution d'un suivi clinique MTC - coef 1 durée : 15 minutes
4. Un écrit de contrôle des connaissances de l'Étude du Corps Humain durée : 2h

Exceptions :

Les candidats titulaires d'un diplôme médical ou paramédical justifiant d'une formation complète en anatomie, physiologie, pathologie, radiologie, peuvent être exemptés de l'épreuve de l'Étude du Corps Humain – ECH.

La copie de leur diplôme est à joindre au dossier.

Les professions suivantes sont exemptées :

Chiropracteur	Chirurgien-dentiste
Ergothérapeute	Étiopathe
Étudiant en médecine après 3 ans d'étude	Heilpraktiker (suivant diplôme obtenu)
Infirmier	Manipulateur radio
Masseur kinésithérapeute	Médecin
Ostéopathe	Pédicure-podologue
Pharmacien	Psychomotricien
Sage-femme	Vétérinaire
Orthophoniste	Diététicien

L'examen se déroule sur 3 jours:

- L'épreuve de l'Étude du Corps Humain - ECH a lieu le **samedi 12 septembre 2026**, de **9h30 à 11h30**.
- L'épreuve écrite de MTC a lieu le **vendredi 11 septembre 2026**, de **14h30 à 17h00**.
- Les **épreuves pratiques** de contrôle des compétences ont lieu **les vendredi 11, samedi 12 et dimanche 13 septembre 2026 selon la convocation**.

Les candidats recevront une convocation mentionnant :

- Les jours et heures de convocation aux différentes épreuves,
- Un numéro d'inscription qu'ils devront mentionner sur leurs copies.

Organisation générale

- ☉ À l'entrée de la salle d'examen, il sera procédé à une vérification d'identité, et l'anonymat est garanti lors des différentes épreuves.
- ☉ Pendant les épreuves, aucune communication entre candidats, sous quelque forme que ce soit, ne sera admise. Tous les sacs, portables, montres connectées, etc... seront stockés à l'entrée des salles d'examen.
- ☉ Les candidats devront utiliser des stylos à encre ou à bille (*à l'exclusion de tout crayon à papier*).
- ☉ Dans l'épreuve pratique de Mise en Situation Professionnelle, aucune fiche patient préparée ne sera admise.
- ☉ Les résultats seront adressés directement par courrier au candidat dans un délai de 3 semaines.



Examen Confédéral de Médecine Traditionnelle Chinoise / D.N.M.T.C.® Règlement - Edition 2026 – Organisme de Formation

- ☉ Toute contestation des résultats devra être adressée par courrier à la CFMTC ou à l'organisation professionnelle dont le candidat dépend dans un délai d'un mois après l'examen ; la Commission Examen étudiera à nouveau les copies et prendra les décisions qu'elle jugera nécessaires ; aucune copie ne sera restituée, ni montrée au candidat.

Il faut obtenir une moyenne minimum de 12/20 pour l'épreuve d'Étude du Corps Humain - ECH

L'épreuve de MTC recevra une note unique (épreuves écrite et pratiques)

Il faut obtenir une moyenne minimum de 12/20 pour être reçu à cette épreuve de MTC ; une note en dessous de 8 à l'une des parties de l'épreuve est éliminatoire.

Les épreuves de MTC et d'ECH sont indépendantes ; la réussite à une des deux épreuves est acquise pour une durée de 5 ans. Ces 2 épreuves doivent être validées pour obtenir le DNMTC®.

Le DNMTC® est une certification délivrée par la CFMTC et n'est pas un diplôme d'état.

INFORMATION RGPD

En adhérant à la FNMTC ou à l'UFPMTTC, vous acceptez que celle-ci mémorise les données personnelles que vous lui avez communiquées :

- Vous informe des activités de ces associations
- Utilise des photos de vous en situation d'examen à des fins de communication

De son côté, afin de protéger la confidentialité de vos données personnelles, la FNMTC ou l'UFPMTTC s'engage à ne pas les divulguer, ne pas les transmettre à toute personne ou toute entité, entreprise ou organisme quel qu'il soit, ni partager ces données avec qui que ce soit conformément au Règlement Général de Protection des Données de 2018 sur la protection des données personnelles



CFMTC IV – Contenu des examens

IV. 1 – Évaluation écrite des connaissances et des compétences en MTC

- écrit : 4 cas cliniques à traiter dont 1 spécifiquement en Tuina,
dans une grille comme celle décrite ci-dessous

durée : 2h30 coef 2

CAS CLINIQUE - Répondre dans la grille réponse ci-dessous

Analyse par les 8 principes. Bagang Il ne s'agit pas d'un QCM. Entourer <u>tous</u> les termes pertinents, et argumenter		Argumentation		Argumentation	/4	/4
	<i>Pathologie de Manifestation Yin</i>		<i>Pathologie de Manifestation Yang</i>			
	<i>Li</i> Profondeur		<i>Biao</i> Superficie			
	<i>Han</i> Froid		<i>Re</i> Chaleur			
	<i>Xu</i> Insuffisance		<i>Shi</i> Excès			
Nom de la maladie	<i>motif de consultation</i>				/1	/1
Etiopathogénie	<i>analyser les causes et les mécanismes du cas clinique</i>				/8	/8
Diagnostic Bianzheng	<i>différenciation des syndromes</i>				/5	/5
Principe de traitement					/2	/2
TRAITEMENT						
Points utilisés et méthodes appliquées <u>Dix points maximum</u>	Points	Méthodes	Argumentation		/10	/10
Remèdes Traditionnels Chinois	<i>Nom de (ou des) la formule(s) la(les) plus adaptée(s)</i>				/10	/10
Diététique - <u>Aliments et plantes spécifiques</u>	<i>À éviter, à favoriser</i>				/5	/5
Qi Gong à conseiller au patient	<i>Posture, respiration, marche, automassage</i>				/5	/5
<u>Réservé correcteur</u>					/50	/50
					/20	/20



**Examen Confédéral de Médecine Traditionnelle Chinoise / D.N.M.T.C.®
Règlement - Edition 2026 – Organisme de Formation**

CFMTC

Pour le TUINA, répondre dans la grille réponse spécifique ci-dessous

Analyse par les 8 principes. Bagang Il ne s'agit pas d'un QCM. Entourer <u>tous</u> les termes pertinents, et argumenter		Argumentation		Argumentation		
	<i>Pathologie de Manifestation Yin</i>		<i>Pathologie de Manifestation Yang</i>			
	<i>Li</i> Profondeur		<i>Biao</i> Superficie			
	<i>Han</i> Froid		<i>Re</i> Chaleur			
	<i>Xu</i> Insuffisance		<i>Shi</i> Excès			
Nom de la maladie	<i>motif de consultation</i>				/4	/4
Etiopathogénie	<i>analyser les causes et les mécanismes du cas clinique</i>				/1	/1
Diagnostic Bianzheng	<i>différenciation des syndromes</i>				/8	/8
Principe de traitement					/5	/5
TRAITEMENT TUINA						
Organisation générale du traitement	<i>Grandes lignes – intensité – direction</i> <i>Techniques - Points</i>				/2	/2
Déroulé du protocole					/10	/10
Conseils et exercices suivis envisagés					/15	/15



Examen Confédéral de Médecine Traditionnelle Chinoise / D.N.M.T.C.®
Règlement - Edition 2026 – Organisme de Formation

CFMTC

IV. 2 – Évaluation pratique des compétences en MTC

- **Évaluation des compétences – Mise en situation professionnelle** Coef 3

Durée totale : 1 heure par candidat (soit 2 heures en tout).

Un candidat est le « praticien », l'autre est le « sujet ». Le fait de ne pas vous présenter lors de votre convocation comme « sujet » annule votre épreuve.

Durant le temps de l'examen les examinateurs doivent être des observateurs silencieux. Ils interviendront au moment de la conclusion et du traitement par le « praticien ».

Le candidat « praticien » avec le candidat « sujet » propose :

- Bilan énergétique complet (interrogatoire, examens, palpations...),
- Conclusion verbalisée et justifiée,
- Choix des moyens de traitement (choix d'une des branches de la MTC, autres traitements dans les autres branches de la MTC, et conseils complémentaires).
- Mise en place d'un traitement
- Le jury demandera d'expliquer et de démontrer ses compétences dans les autres branches de la MTC.

Feuille de notation de l'épreuve de situation professionnelle

CANDIDAT N°	JURY noms :	
ÉTABLIR LE BILAN / 25		
Interrogatoire Motif de consultation Contexte (familial, professionnel, traitements/examens en cours, contraception, etc...) Antécédents, « 10 questions », autres questions		/20
Palpation Pouls Méridiens et points Palpation abdominale (+asepsie) – dorsale – locale des tissus - température		
Observation Allure générale (corpulence, mobilité...) Shen Teint / Yeux Langue		
Audition Olfaction Voix, Bruits, Respiration, Odeurs		
Discernement (choix des informations essentielles – pertinence des questions) Ecoute active		/5
DEFINIR LA PROBLEMATIQUE / 50		
Motif de consultation (nom de la maladie) Logique du raisonnement ❶ Restitution des signes et symptômes ❷ Classification des ➤ 8 principes Ba gang ➤ Système diagnostique (par exemple : Méridiens, Zang Fu, Qi, Sang, Liquides Organiques, 5 mouvements, 6 niveaux, 8 Merveilleux Vaisseaux, etc.....)		/20
Etiopathogénie ➤ énoncer comment le patient en est arrivé là Causes et développement pathologique ? Origine de la situation et évolution depuis		/ 10
Diagnostic MTC Syndrome(s) (ex. de diagnostic : “dysménorrhée par stase de sang”)		/ 15
Capacité d'analyse Capacité de synthèse		/5
CHOISIR LES ORIENTATIONS THERAPEUTIQUES / 15		
Principe(s) de traitement Méthodes de traitement 8 méthodes (tonification, dispersion, harmonisation, racine/branche, faire monter ou descendre, etc)		/ 5
Capacité à argumenter et justifier le traitement choisi Capacité à choisir l'outil principal Pertinence de l'outil proposé		/ 10

METTRE EN ŒUVRE UNE THERAPEUTIQUE / 75		
Choix de l'outil principal <input type="checkbox"/> Acupuncture - <input type="checkbox"/> Tuina - <input type="checkbox"/> Pharmacopée - <input type="checkbox"/> Diététique - <input type="checkbox"/> Qi Gong <i>(remarque : définir qu'un outil n'est pas adapté est aussi une compétence)</i>		
Capacité de mise en œuvre et argumentation détaillée de l'outil principal en première intention Acupuncture : justification du choix des points, combinaison(s), fonctions, familles, haut/bas, droite/gauche, technique(s), localisation des points – qualité de poncture (2 points): insertion, saisie du Qi, temps de pause, retrait, manipulation sur coussin, techniques complémentaires (moxa, ventouses, saignée, MFP) Tuina : temps, déroulé, variété des techniques, posture du thérapeute, exécution de la pratique, posture et qualité du geste, localisation de points Pharmacopée : justifier le choix de la formule, donner les plantes qui reflètent l'esprit de la formule, les actions principales, forme galénique, posologie (expliquer au patient), capacité de ne pas être dangereux. Diététique : connaître les habitudes alimentaires du patient pour les adapter, principes généraux, à éviter, supprimer, habitudes alimentaires, proposition (nature, saveur, mode de cuisson, exemples d'aliments) Qi Gong : justifier l'utilisation du Qi Gong en première intention, pertinence des mouvements choisis, capacité à les transmettre au patient (verbal, attitude, postural), enracinement, axe, respiration, justesse et fluidité du geste, capacité à expliquer pourquoi les gestes		/20
Capacité de mise en œuvre des 4 outils de deuxième intention (barrer l'outil principal déjà noté ci-dessus)		
<input type="checkbox"/> Acupuncture – justification du choix des points, localisation des points, qualité de poncture sur coussin : insertion, manipulation, retrait, temps de pause		/10
<input type="checkbox"/> Tuina – posture du thérapeute – démonstration des techniques (4 ou 5), qualité du geste		/10
<input type="checkbox"/> Pharmacopée – formule ou nommer la ou les plantes les plus adaptées, forme galénique, posologie		/10
<input type="checkbox"/> Diététique – conseils – à éviter, à favoriser (nature, saveur, cuisson)		/10
<input type="checkbox"/> Qi Gong – posture et enracinement du thérapeute, expliquer, montrer le mouvement, automassage, marche, respiration, posture, geste		/10
Capacité à envisager le suivi du patient nombre et fréquence des séances, attention post séance...		/ 5
ATTITUDE PROFESSIONNELLE / 10		
① Hygiène et Asepsie – validité du matériel, blister ouvert, aiguilles périmées Présentation du candidat		/5
② Capacité du candidat à gérer son stress		/2
③ Capacité de prise en charge de son patient - Respect du patient		/3
TOTAL des Compétences & Qualités		/175
Possibilité de majoration de la note Sur quels critères ?	Oui	Non
Est-ce que ce candidat est capable d'être un praticien de première intention ? Explication ?	Oui	Non
Commentaires Jury – Difficultés rencontrées		
<i>Note minimum pour être reçu = 105/175 soit 12/20 – Note éliminatoire = 70/175 soit en dessous de 8/20</i>		

IV. 3 – Évaluation écrite des connaissances – Étude du Corps Humain - ECH

L'écrit de l'épreuve : Étude du Corps Humain – ECH comprend un ensemble de questions en Anatomie - Physiologie - Sémiologie

- QCM
- Schémas à légènder
- QRC Questions de cours

Exemples de questions

QCM - Questions type A : 1 seule bonne réponse

Parmi les propositions suivantes, laquelle est correcte ?

- A l'œsophage est un conduit musculo-membraneux qui fait suite au larynx
- B à droite de l'œsophage se trouve l'aorte
- C à gauche de l'œsophage se trouve l'aorte**
- D l'œsophage mesure chez l'adulte 10 cm environ
- E l'œsophage aboutit dans le sphincter d'Oddi

Parmi les propositions suivantes, laquelle est correcte ?

- A Le sang artériel gagne les veines caves débouchant dans l'oreillette droite
- B Le sang veineux gagne les veines caves débouchant dans l'oreillette droite**
- C Le sang veineux passe à travers la tricuspide dans le ventricule gauche
- D Le sang artériel passe à travers la tricuspide dans le ventricule droit
- E Le sang artériel est ramené par les artères pulmonaires

QCM de type K

À chaque question correspondent quatre propositions, 1.2.3.4.

Répondre A si les propositions 1+2+3 sont correctes Répondre B

si les propositions 1+3 sont correctes

Répondre C si les propositions 2+4 seules sont correctes Répondre

D si la proposition 4 est correcte

Répondre E si les propositions 1+2+3+4 sont correctes

Dans le gros intestin :

1. L'eau est réabsorbée ce qui permet d'avoir des selles moulées.
2. Les nutriments sont réabsorbés
3. Le péristaltisme est le mouvement qui propulse le contenu vers le rectum.
4. Le mouvement des matières se fait du colon transverse vers le cæcum

Réponse C

Vous souhaitez puncturer le 9 E. Il est situé :

1. Près de l'artère sous clavière.
2. En avant du scalène antérieur.
3. Près du chef claviculaire du muscle sterno-cléido-mastoïdien.
4. Près du chef sternal du muscle sterno-cléido-mastoïdien.

Réponse D

QRC - Questions de cours

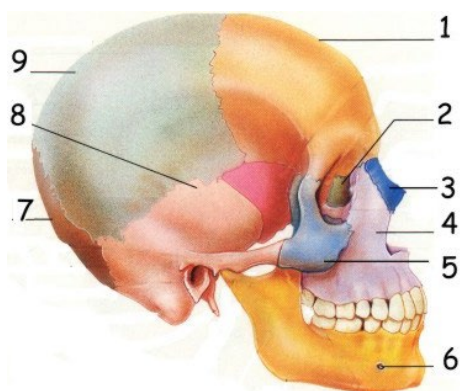
Quelles sont les principales hormones surrénaliennes ?

La corticosurrénale : les minéral corticoïdes : aldostérone : (rénine angiotensine) et les glucocorticoïdes : cortisol. La médullosurrénale : Adrénaline et Noradrénaline

QRC - Évaluation des situations à risque et conduite à tenir

Un enfant de 9 ans présente une fièvre élevée, des céphalées importantes, de la photophobie, des vomissements et une raideur de la nuque. Qu'évoque pour vous ce tableau clinique et que faites-vous ? **Suspicion méningite**
renvoyer le patient vers un médecin

Schéma à léggender



os occipital	7
os frontal	1
os temporal	8
orbite	2
os nasal	3
os malaire	5
maxillaire inférieur	6
os pariétal	9

NB : Ces descriptifs d'examen ne sont pas contractuels et peuvent être modifiés sans préavis.